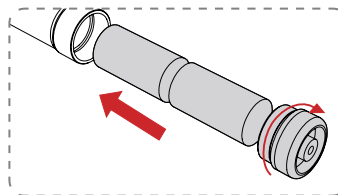
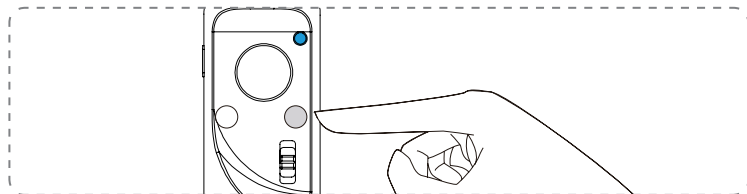


スタビライザーの起動方法

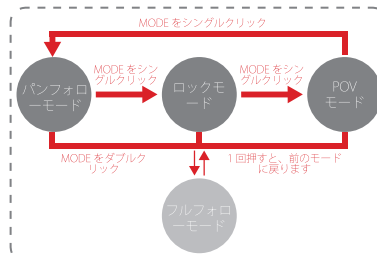


1. 底部カバーを開けて 26500 リチウム電池を 2 つ入れ (バッテリーの正負極に注意してください)、底部カバーを閉めてください。底部カバーが最後まで締まっていることを確認してください。緩んでいる場合、起動できないことがあります。



2. バッテリーの取付後、電源ボタンを 3 秒間長押ししてスタビライザーを起動してください。

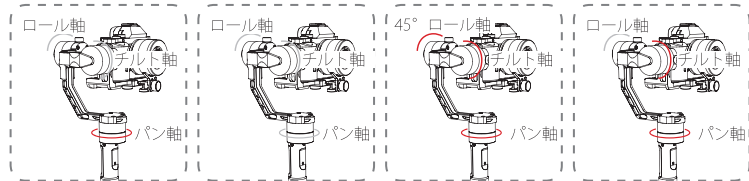
**⚠ 事故を避けるために、純正バッテリーをご使用ください。初めて起動するときには、スタビライザーの初期不良によるカメラの破損を防ぐため、手でカメラを優しく支えながら起動してください。**



モードスイッチ：

- [MODE] ボタンを 1 回押すたびに、パンフォローモード、ロックモード、POV モードの 3 つのモードが順番に切り替わります。電源投入時のデフォルトモードはパンフォローモードです。
- 上の 3 つのモードのいずれかで [MODE] ボタンを 2 回押すと、フルフォローモードになります。このモードで [MODE] ボタンを 1 回押すと、以前のモードに戻ります。
- [MODE] ボタンを素早く 3 回続けて押すと、動作中のコントロールモードは変化せず、パン軸に沿ってカメラが 180° 回転します。

モードチェンジ説明図



**パンフォローモード：**  
チルト軸とロール軸がロックされて、カメラはスタビライザーの動きに追従して左右にパンします。ジョイスティックを上/下に押すと、チルト軸を手動で制御できます。

**ロックモード：**  
このモードは、3 軸のすべての動きをロックして、撮影方向にカメラを固定します。ジョイスティックを上/下、左/右に押すと、チルト軸とパン軸を手動で制御できます。

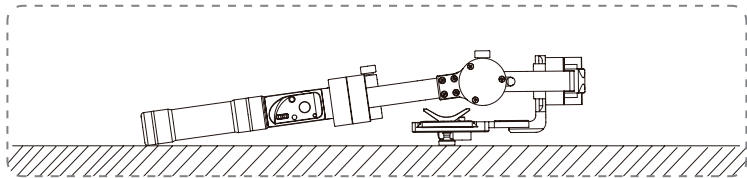
**POV モード：**  
カメラを左/右に最大 45° の角度まで回転させることができ、ジンバルハンドルの動きに追従して左/右に無制限に 360° の角度でパンが行なえます。

**フルフォローモード：**  
カメラは、スタビライザーの動きに追従してパンとチルトを行います。ジョイスティックを左/右に押すと、ロール軸を手動で制御できます。

## 初期化を行う必要がある場合

1. スタビライザーの起動後、カメラのチルト角度と水平面に偏差がある場合。
2. スタビライザーの起動後、カメラのロール角度と水平面に偏差がある場合。
3. 静止状態で、水平方向に小さな角度の修正が頻繁に行われる場合。

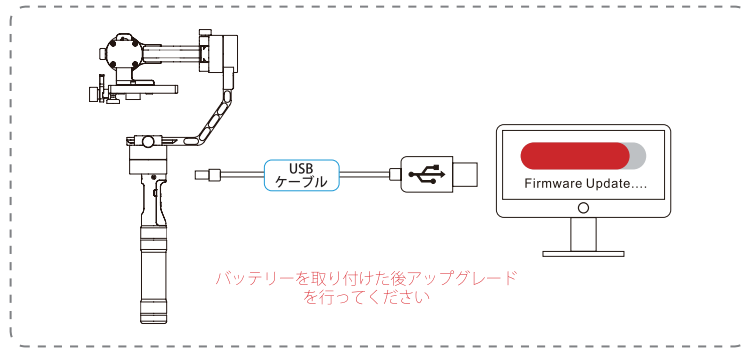
## 初期化方法



1. 正確にバッテリーを取り付けます。
2. 手でカメラの固定プレートを支えながら、電源ボタンを長押ししてスタビライザーを起動させます。この時モーターが作動するので、カメラの取付プレートをしっかり掴んでロッカーを長押しすると、スタビライザーがスタンバイモードに入ります。
3. そのままスタビライザーを静止状態に保ち、約 10 秒間待つとスタビライザーが自動的に初期化を完了します。

⚠ 初期化後に再び角度の偏差が現れた場合は、この手順に従ってもう一度初期化を行ってください。

## ファームウェアのアップグレード方法



1. ZHIYUN 公式サイトを開きます：[www.zhiyun-tech.com](http://www.zhiyun-tech.com)
2. 公式サイト上の「データのダウンロード」ページ内のファームウェアのアップグレードガイドを開きます。
3. ご使用のスタビライザーに対応するドライバ、キャリアレーションツールおよび最新のファームウェアをダウンロードします。
4. ファームウェアのアップグレードガイドに従って操作を行ない、ファームウェアのアップグレードを行います。